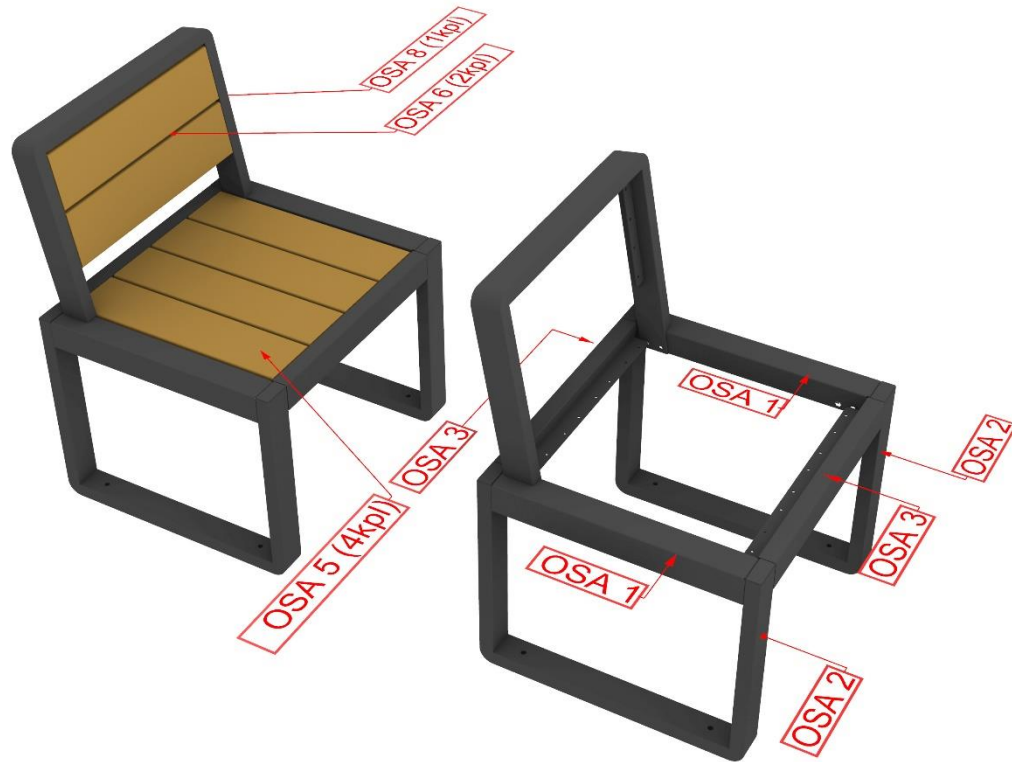


TUOLIN KOKOONPANO-OHJEET:

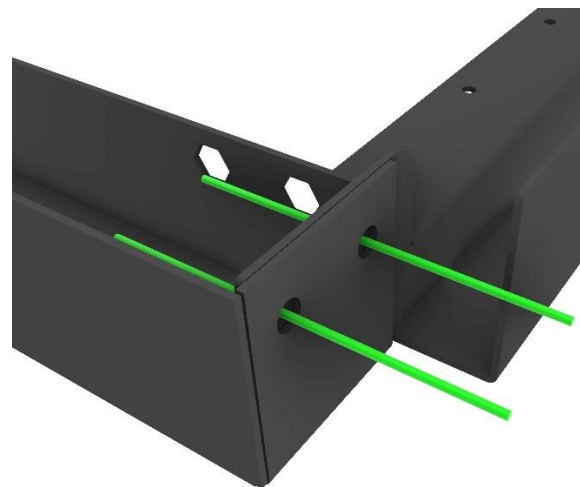
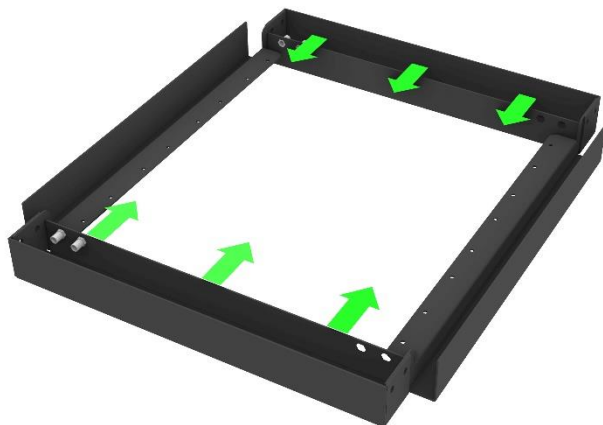


- OSA 1 - Pääty (Paksuus 60mm, leveys 60mm, pituus 491mm), 2kpl/tuoli
- OSA 2 - Jalka (Leveys 551mm, korkeus 450mm, paksuus 60mm), 2kpl/ tuoli
- OSA 3 - Etu- ja takaosa (Paksuus 60mm, leveys 68mm, pituus 615mm), 2kpl/tuoli
- OSA 4 - Kuusiokoloruuvi (M8x20), 12kpl/ tuoli
- OSA 5 - Lauta (Paksuus 28mm, leveys 120mm, pituus 727mm), 4kpl/ tuoli
- OSA 6 - Lauta (Paksuus 28mm, leveys 120mm, pituus 727mm), 4kpl/ tuoli
- OSA 7 - Puuruuvi, 24kpl/tuoli
- OSA 8 – Selkänoja, (Paksuus 60mm, leveys 557mm, korkeus 438mm), 1kpl/tuoli

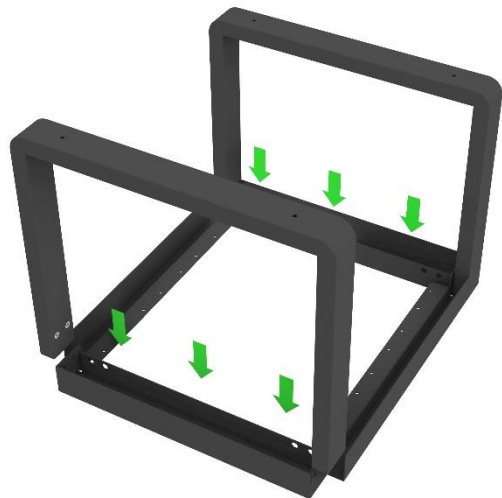
1. Osat 1 ja 3 asetetaan ylösalaisin tasaiselle alustalle



2. Osat 1 ja 3 liu'utetaan sisäkkäin osien 1 päädyissä oleviin hahloihin. Osien 3 ja 1 reiät asettuvat kohdakkain kuvassa näkyvien vihreiden linjojen mukaan.



3. Osat 2 liu'utetaan yllä mainittujen osien muodostamaan suorakaiteen muotoiseen avoimeen kulmaan. Osissa 2 olevat niittimutterit asettuvat osien 1 ja 3 reikälinjaan.

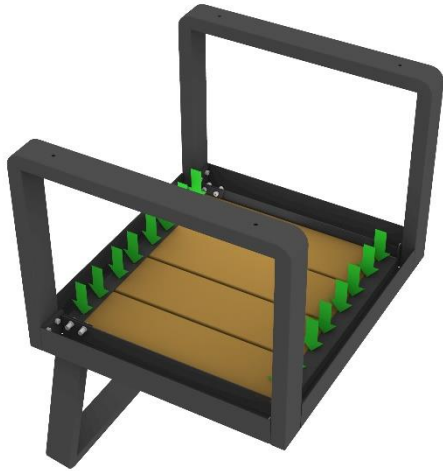


4. Osat ruuvataan kiinni toisiinsa kahdeksalla (8kpl) mukana toimitettavalla M8x20 kuusiokoloruuvilla.

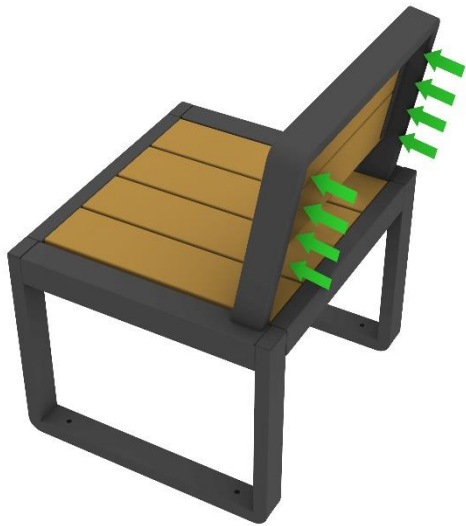


5. Määrämittaiset laudat (4kpl) asetetaan aiemmin ruuvatun rungon alle tasopinnalle yhtenevin ~5 mm välistyksin.

Laudat ruuvataan kukin kiinni metallirunkoon neljällä mukana toimitettavalla ruuvilla (4x4kpl = 16kpl ruuveja)



6. Käännä tuote ympäri ja kiinnitä selkänojalaudat. Kumpikin lauta ruuvataan kiinni metallirunkoon takapuolelta neljällä mukana toimitettavalla ruuvilla (2x4kpl = 8kpl ruuveja)



Tuote on valmis käytettäväksi.

SAVORAK LAITURIT

— *Kotimaista, käsintehtyä laatua* —

Savorak Laiturit Oy

Teollisuustie 2

58900 Rantasalmi

myynti@savorak.fi

Tomi Kokkonen

050 589 4840